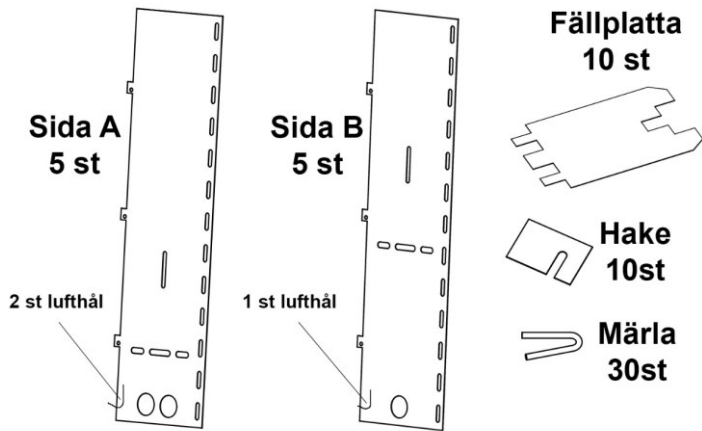


# Instruktion Stubbskorsten™

Stubbskorsten™, den miljövänliga stubborttagaren, är en svensk produkt som är patenterad och är tillverkad i Sverige.

## Ingående delar

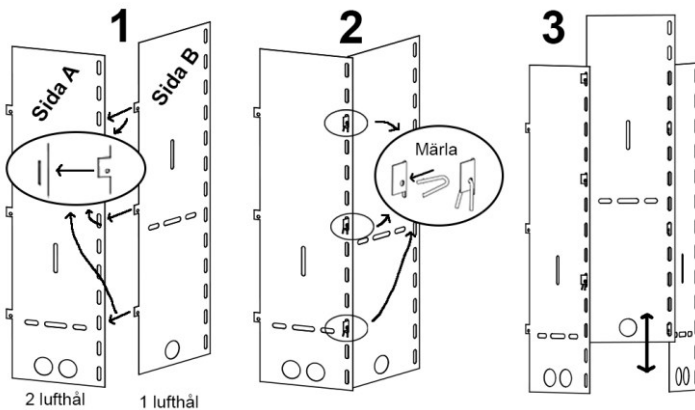


Detta behövs förutom en Stubbskorsten™



## Montering

### 1. Montera sidorna

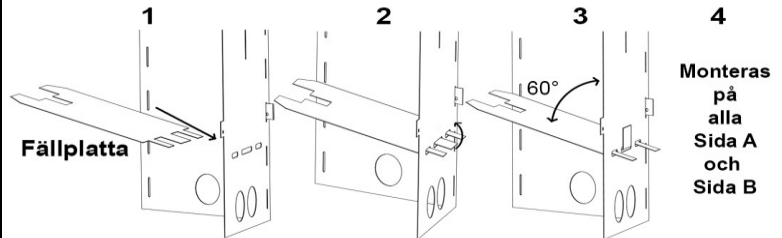


- Börja alltid med sida A. För in tungorna på Sida B i slitsarna på Sida A. Lufthålen skall alltid vara ner.
- Stick in märLAN i hålet på tungan. Varje tunga måste låsas med en märLA. Fortsätt sedan att montera sidorna. Varva mellan Sida A och Sida B.
- Om marken är ojämn eller om det finns mycket rötter kan en eller flera sida monteras högre upp eller längre ner än angränsande sidor. Det räcker att två av de tre tungorna sitter i någon slits.

Antalet sidor beror på storleken och utseendet på stubben. Det ideala mellanrummet mellan stubben och Stubbskorsten™ är 1 brikett. Om mellanrummet är för stort går det åt mycket mer briketter och det bildas inte lika mycket värme runt stubben.

Se mer under **Antal sidor till en stubbe** under övrig information.

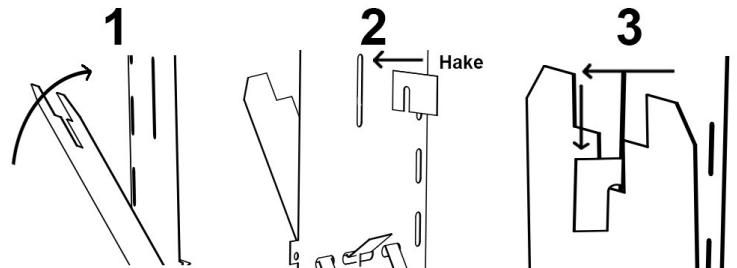
### 2. Sätt fast fällplattorna



När sidorna är sammankopplade till en cirkel monteras fällplattorna.

- Fällplattan sticks in i de horisontella slitsarna från insidan.
- Böj upp mittentungan på utsidan av skorstenen.
- Fällplattan skall ha en vinkel på ca 60 grader, när den hänger fritt.
- Upprepa detta tills alla Sida A och Sida B har en fällplatta.

### 3. Lås fällplattorna i upprätt läge



- Vik upp fällplattan på insidan så den pekar rakt upp
- Stick in Haken från utsidan, i skåran ovanför fällplattans fäste.
- För in haken så långt att den kan sänkas ner och låsa fällplattan.

Detta görs för att underlätta när Stubbskorsten™ skall justeras över stubben och när grillbriketterna skall fyllas på

## Video Montering

Se en video hur Stubbskorsten™ monteras via att gå in på [www.stubbskorsten.se/montering](http://www.stubbskorsten.se/montering) eller skanna QR-koden



# Elda upp stubben

Läs hela beskrivningen innan ni börjar

## 1. Gräv ett dike

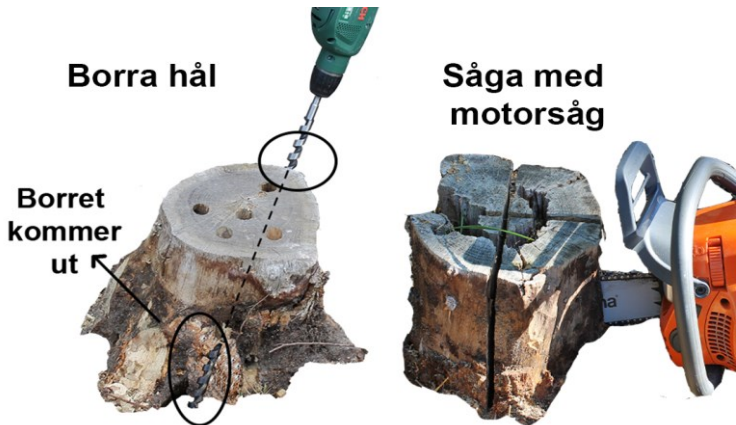


Gräv ett dike, så gott det går, runt stubben som är minst ett år gammal. Helst ca 10 cm djupt. Stubben kommer att brinna ner lika långt som diket blir djupt.

Diket fungerar även som en invallning, så att glödande kol inte kan sprida sig.

Det blir inte speciellt varmt vid sidorna på Stubbskorsten™. Däremot blir det mycket varmt längst ner i diket där lufthålen finns och ovanför den övre öppningen. Se till att det inte finns något som kan antändas ovanför skorstenens öppning eller på marken i närheten.

## Tips för bättre förbränning



Fuktiga och stora stubbar kan vara svårare att elda upp.

### Borra hål.

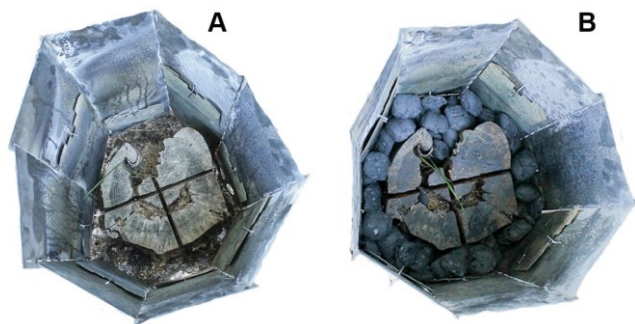
Borra några hål i stubben med ett långt borrar. Borra på diagonalen genom hela stubben. Hålet börjar i ovankanten på stubben och kommer ut på motsatt sida nere vid marken. Värmen kommer stiga upp i hålet och stubben brinner även upp inifrån. Med fler hål brinner stubben upp snabbare. Bästa borrar är ett centrumborr eller spiralbollar, som är 400 mm långt med en diameter på 16 – 20 mm. Borren kan köpas i en bygghandel och kostar från 50 SEK och uppåt beroende på kvalitet.

### Såga med motorsåg

Såga ett X med en motorsåg. Med fler snitt kommer stubben brinna upp snabbare.

OBS! De nämnda tipsen är inte nödvändiga men det minskar antalet gånger som det behöver fyllas på med mer briketter, och det går snabbare att elda upp stubben.

## 2. Sätt Stubbskorsten™ över stubben, fyll på briketter och tänd.



### A. Sätt Stubbskorsten™ över stubben.

Om det finns rötter som sticker ut från stubben kan de antingen huggas av eller så kan sidorna på stubbskorstenen anpassas i höjdlid. Det är viktigt att Stubbskorsten™ står stadigt på marken och inte välter. Det ideala mellanrummet mellan stubben och Stubbskorsten™ är 1 brikett. Om mellanrummet är för stort går det åt mycket mer briketter och det bildas inte lika mycket värme runt stubben

Täta där skorstenen står på marken så att det inte kommer in tjuvluft. Använd jorden som har blivit uppgrävd när diket grävdes. Luften skall helst komma in genom lufthålen som sitter nere på skorstenens sidor. Om det kommer in för mycket tjuvluft kommer briketterna att brinna upp för fort.

### B. Fyll på med briketter och tänd – använd antingen braständare eller tändvätska.

**OBS mycket viktigt!** Om fällplattorna inte viks upp kommer briketterna hamna ovanpå fällplattorna. Då kommer de inte att göra någon nytta och fällplattan blir förstörd.

### Med tändvätska.

1. Fyll på briketter i mellanrummet mellan stubbskorstenen sidor och stubben, så att det kommer upp till kanten på stubben. Se till att briketterna kommer ner till marken. Ibland måste man peta ner briketterna om de fastnar.
2. Häll på tändvätska (helst miljövänlig) uppifrån och tänd. Om tändvätska används kommer det bildas minimalt med rök.
3. Ta bort hakarna till fällplattorna så att fällplattorna kan rör sig fritt.

### Med braständare.

1. Fyll på lite briketter i mellanrummet mellan stubbskorstenen sidor och stubben. Se till att briketterna kommer ner till marken. Lägg i 1-2 st braständare vid varje lufthål så att de går att tända utifrån. Fyll på mer briketter så att det kommer upp till kanten på stubben. Ibland måste man peta ner briketterna om de fastnar.
2. Ta bort hakarna till fällplattorna så att fällplattorna kan rör sig fritt.
3. Tänd alla braständarna utifrån, genom lufthålen. När briketterna håller på att tändas kommer det ryka lite grann.

## OBS! SÄKERHET! OBS!

Innan stubbskorstenen tänds se till att det finns något till hands som kan släcka elden om något oförutsett skulle hända. Det kan vara brandsläckare, hinkar med vatten eller vattenslang. Ta även bort föremål i närheten som kan börja brinna. Undersök markförhållanden, vid t ex torv rik jord se till att den är fuktig.

### 3. Låt elden brinna i 1,5 – 2 timmar



Efterhand som briketterna brinner upp kommer de patenterade fällplattorna fällas in mot stubben och leder in föruppvärmd luft in mot stubben och förbättrar förbränningen.

Är stubben låg kommer de övre fällplattorna inte luta sig mot stubben. Då fungerar de som ett spjäll så att värmen stannar kvar nära stubben.

### 4. Briketterna har brunnit upp



Briketterna brinner upp efter 1,5 till 2 timmar.

Vid små torra stubbar behövs det inte fyllas på med mer briketter men i de flesta fall behövs en omgång till med briketter.

1. Vik upp och lås fällplattorna i upprätt lägen. Se hur under montering. Använd handskar och en pinne eftersom fällplattan kan vara varm.

**OBS mycket viktigt!** Om fällplattorna inte viks upp kommer briketterna hamna ovanpå fällplattorna. Då kommer de inte att göra någon nytta och fällplattan blir förstörd.

2. Fyll på lika mycket briketter som i första omgången.. Se till att briketterna kommer så långt ner som möjligt.

Briketterna kommer tända sig själv av den kvarvarande värmen runt stubben.

3. Ta bort hakarna så att fällplattorna kan röra sig fritt.

### 5. Låt elden brinna

När kolen har brunnit upp kommer stubben inte brinna med öppen låga utan den kommer att förbrännas (glöda) långsamt inne i skorstenen.

Detta kan ta några timmar och det kan vara bra att vänta till nästa dag.

### 6. När stubben har brunnit upp



När stubben har brunnit upp är det bara att lyfta bort Stubbskorsten™.

### 7. Släck kvarvarande glöd



I vissa fall är det fortfarande glöd i de kvarvarande delarna av stubben. Detta kan vara svårt att se eller känna. Eftersläck alltid med mycket vatten. Minst 2 st 10 l hinkar, gärna mer.

### 8. Fyll på jord



Nu är det bara att fylla på jord i gropen där stubben har varit och så i nytt gräs eller plantera något annat.

### Nu är stubben borta

#### Video Hur du eldar upp en stubbe

Se en video som visar alla ovanstående steg. Gå in på [www.stubbskorsten.se/så-fungerar-det](http://www.stubbskorsten.se/så-fungerar-det) eller skanna QR koden.



# Övrig information

## Antal sidor till en stubbe

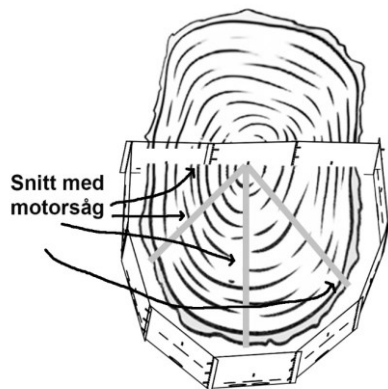
Nedan finns lite riktvärden på hur många sidor av Stubbskorsten™ som behövs till en stubbe. Allt beror på hur stubben ser ut.

Stubbe diameter	Antal sidor
-19 cm	6 st
19 - 24 cm	7 st
24 – 30 cm	8 st
30 – 35 cm	9 st
35 – 40 cm	10 st
40cm ->	Se nedan.

Stubbar som är större än 40 cm kan eldas upp på 2 olika sätt.

**1. Två Stubbskorsten™.** Använd två stubbskorstenar så att antalet sidor ökas upp. Dessa kan monteras ihop och sättas runt en större stubbe. Med två stubbskorstenar kan stubben vara upp till 60 cm i diameter.

**2. Elda i flera omgångar.** Såga snitt genom stubben med en motorsåg som Stubbskorsten™ passar i. Såga gärna flera snitt som snabbar på förbränningen. Anpassa Stubbskorsten™ så att några sidor passar i snittet och resten formas runt en del av stubben. Elda först upp denna del. Flytta sedan Stubbskorsten™ och elda upp nästa del.



## Fördelar med Stubbskorsten™

- Enkel att använda
- Lätt att flytta runt
- Anpassas enkelt till stubbens storlek och form
- Kan återanvändas till många stubbar
- Mindre rök än en vanlig kolgrill
- Lämnar inga restprodukter som skall forslas bort
- Tar liten plats att förvara
- Den är säker. Blir inte varmt vid sidorna av stubbskorstenen.
- Miljövänlig
- En svensk uppfinning som är patenterad och tillverkad i Sverige.

Se exempel på hur du kan elda upp en stubbe med olika utseende

Gå in på [www.stubbskorsten.se/referensstubbar](http://www.stubbskorsten.se/referensstubbar) eller skanna QR koden.



## Varningar

Stubbskorsten blir varm. Se till att det inte finns något i närheten som kan börja brinna.

Ovanför skorstenens öppning blir det mycket varmt. Se till att det inte finns något som kan antändas.

Använd handskar när du tar i skorstenen.

Ha alltid något till hand som kan släcka elden om något oförutsett skulle hända.

Elda aldrig om det är eldningsförbud.

Var alltid noga med att eftersläcka med mycket vatten när stubben har brunnit upp.

Undersök markförhållanden, vid torvrik jord måste den vara fuktig.

Även om det inte är eldningsförbud måste en bedömning göras om det är lämpligt att elda eller inte.

Eld skall aldrig lämnas utan övervakning.

Läs hela beskrivningen innan ni börjar.

## Övrigt

Den kan återanvändas till minst 10 st stubbar om instruktionerna till Stubbskorsten™ följs.

Stubbskorsten™ skall förvaras i en torr miljö. Annars kan vissa delar börja rosta.

När Stubbskorsten™ har använts kommer det rostskyddande ytlagrets förmåga att skydda mot rost minska och den kan börja rosta.

Om sidorna till Stubbskorsten™ bockas minskas antalets gånger som sidan kan användas.

När Stubbskorstenen har använts blir metallen i fällplattorna lite sprödare. Försök att minimera antalet gånger som metallen böjs.