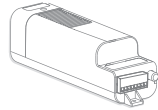




KBSOUND® Select **BT**

KBSOUND® Space **BT**



Lätt att installera



Ladda ner gratis-APP



Ladda ner gratis-APP

KBSOUND® **BT**
Select

KBSOUND® **BT**
Space

FCC ID: 2AB6X52791

This device complies with Part 15 of the FCC Rules. Operation is subject to the following two conditions: (1) this device may not cause harmful interference, and (2) this device must accept any interference received, including interference that may cause undesired operation.

FCC Caution:

Changes or modifications not expressly approved by the part responsible for compliance could void the user's authority to operate the equipment.

FCC Statement:

"This equipment has been tested and found to comply with the limits for a Class B digital device, pursuant to part 15 of the FCC Rules. These limits are designed to provide reasonable protection against harmful interference in a residential installation. This equipment generates, uses and can radiate radio frequency energy and, if not installed and used in accordance with the instructions, may cause harmful interference to radio communications. However, there is no guarantee that interference will not occur in a particular installation. If this equipment does cause harmful interference to radio or television reception, which can be determined by turning the equipment off and on, the user is encouraged to try to correct the interference by one or more of the following measures:

- Reorient or relocate the receiving antenna.
- Increase the separation between the equipment and receiver.
- Connect the equipment into an outlet on a circuit different from that to which the receiver is connected.
- Consult the dealer or an experienced radio/TV technician for help."

RSS-Gen & RSS-210 statement:

This device complies with Industry Canada licence-exempt RSS standard(s). Operation is subject to the following two conditions: (1) this device may not cause interference, and (2) this device must accept any interference, including interference that may cause undesired operation of the device.

Le présent appareil est conforme aux CNR d'Industrie Canada applicables aux appareils radio exempts de licence. L'exploitation est autorisée aux deux conditions suivantes:

(1) l'appareil ne doit pas produire de brouillage, et (2) l'utilisateur de l'appareil doit accepter tout brouillage radioélectrique subi, même si le brouillage est susceptible d'en compromettre le fonctionnement.

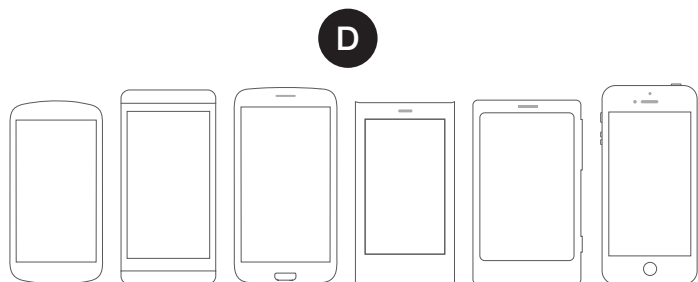
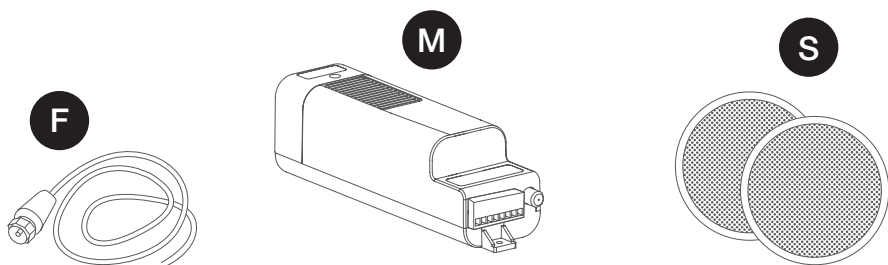
RSS-102 Statement:

This equipment complies with Industry Canada radiation exposure limits set forth for an uncontrolled environment.

Cet équipement est conforme à l'exposition aux rayonnements Industry Canada limites établies pour un environnement non contrôlé.

1. Grundenheter	6	9. Multirum: Bluetooth identitet	20
2. KBSOUND BT App Installation	8	10. Fleranvändare	23
2.1 iOS-enheter	8	11. Driftläge	25
2.2 Android-enhet	8	11.1 Validering huvudenhet	25
3. Bluetooth-anslutning	8	11.2 Bluetooth-anslutning	25
3.1 iOS-enhet	9	11.3 Rensa parkoppling	26
3.2 Android-enhet	10	11.4 Volym	27
4. Öppna KBSOUND BT App	11	11.5 Meddelanden och samtal under användning	28
5. Lyssna på radio	12	11.6 Återställ till fabriksinställning	29
6. Streama ljud via bluetooth	13	12. Tillval slavar	30
7. Idealläge	14	13. Tekniska specifikationer	31
8. Inställningar	15	14. FAQ's	32
8.1 Huvudenhet och slavenheter	16		
8.2 Auto, ström på (startläge)	17		
8.3 Behålla fm på när bluetooth-enhet är utom räckvidd	19		

1. Grundenheter



- F** FM-antenn
- M** Bluetooth Audio Receiver + FM Radio (Huvudenhet)
- S** Högtalare
- D** iOS/Android
- A** KBSOUND BT App



A

Bluetooth Audio Receiver - huvudenhet (M) är en elektronisk modul installerad i taket. Efter installationen, är den svårtillgänglig för användaren under normal drift. Via huvudenheten kan du njuta av två musikkanaler via Bluetooth audio streaming eller FM-radio.

(D) är en smartphone eller surfplatta, iOS eller Android, med följande Bluetooth-protokoll: A2DP, AVRCP (För ljudöverföring) och SPP (för data).

KB SOUND BT App (A) är en App för att hantera Huvudenheten (M). Den kan laddas ner från Apples App Store (för iOS-enheter) eller Google Play Store (för Android-enheter). KB SOUND BT App är kompatibel med iOS 7 och högre resp. Android 4.2 och högre.

Varning: KB SOUND BT App körs på olika versioner från olika operativsystem, med hjälp av olika enheter från olika märken. Som ett resultat kan dess funktion visa skillnader mellan enheter.

KBSound BT App är "fjärrkontroll" för huvudenheten. Det är det enda verktyget för användaren att hantera systemet.

2. KBSOUND BT App Installation

2.1 iOS-ENHETER



Ladda ner KBSOUND BT App från App store till din iOS-enhet.

2.2 ANDROID-ENHETER



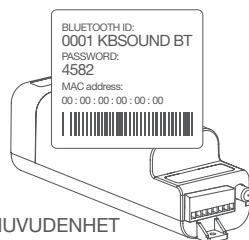
Ladda ner KBSOUND BT App från Google Play Store till din Androidenhet

3. Bluetooth-anslutning

När KB SOUND BT App har installerats, måste man ansluta sin iOS/Android korrekt mot huvudenheten.

Första gången du ansluter din iOS/Android till huvudenheten, kommer KB SOUND BT Bluetooth identitet och lösenord vara fabriksinställda. Dessa data kan återfinnas på etikett på huvudenhet.

Varje huvudenhet (M) har en unik KB SOUND BT Bluetooth identitet och lösenord, kontrollera att du har en kopia av etiketten med KB SOUND BT Bluetooth identitet och lösenord i "Snabbguiden".



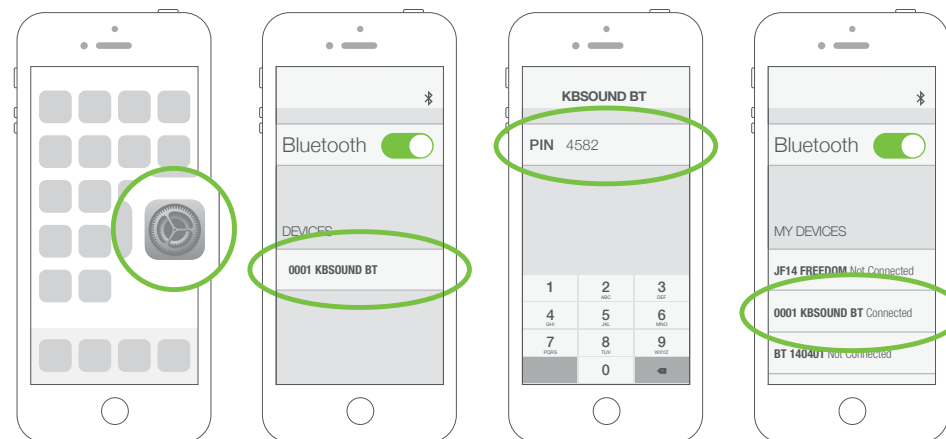
Obs: KB SOUND BT Bluetooth identitet och lösenord kan ändras av användaren (se kapitel 9).

För att återställa fabriksinställningarna (se kapitel 11.6).

Varning: Första gången du ansluter KBSOUND BT App mot huvudenheten, måste du vara ansluten till internet för att verifiera huvudenheten. (se kapitel 11.1)

3.1 iOS-ENHET

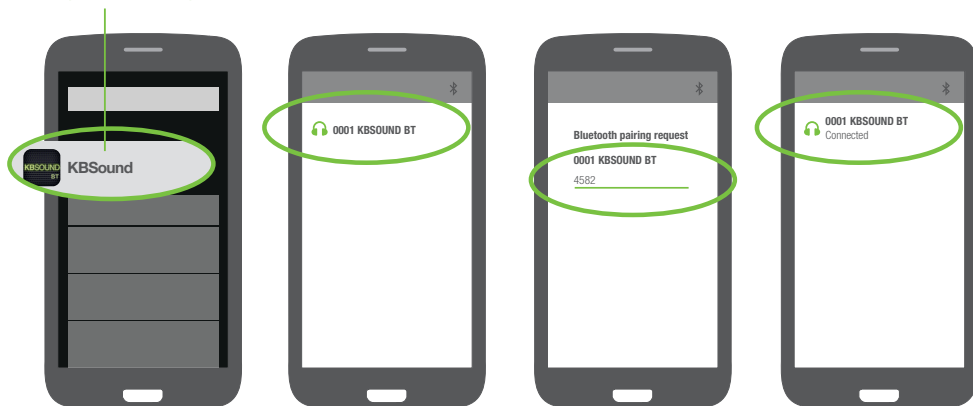
1. Öppna iOS Bluetooth inställningsmeny.
2. Välj Master KB SOUND BT Bluetooth identitet (t ex 0001 KB SOUND BT)
3. Ange lösenord (t ex 4582). Behövs bara första gången, inte vid framtida anslutningar.
4. Kontrollera att huvudenheten (t ex 0001 kbsound BT) är korrekt ansluten.



3.2 ANDROID-ENHET

1. Viktigt: Kontrollera att KBSOUND BT App är stängd, inte körs i bakgrunden (se kapitel 14.15 FAQ).
2. Öppna ANDROID Bluetooth inställningsmenyn.
3. Välj huvudenhet. (T ex 0001 KB SOUND BT).
4. Ange lösenord (t ex 4582). Behövs bara första gången, inte vid framtida anslutningar.
5. Kontrollera att huvudenheten (t ex 0001 kbsound BT) är korrekt ansluten.

Om KBSOUND BT App körs i bakgrunden, stäng den.



Obs: Följande process är bara ett exempel (Google Nexus 5 / ANDROID 5.0.1) eftersom olika enheter har olika konfigurationer för olika märken, modeller och varianter.

4. Öppna KBSOUND BT App

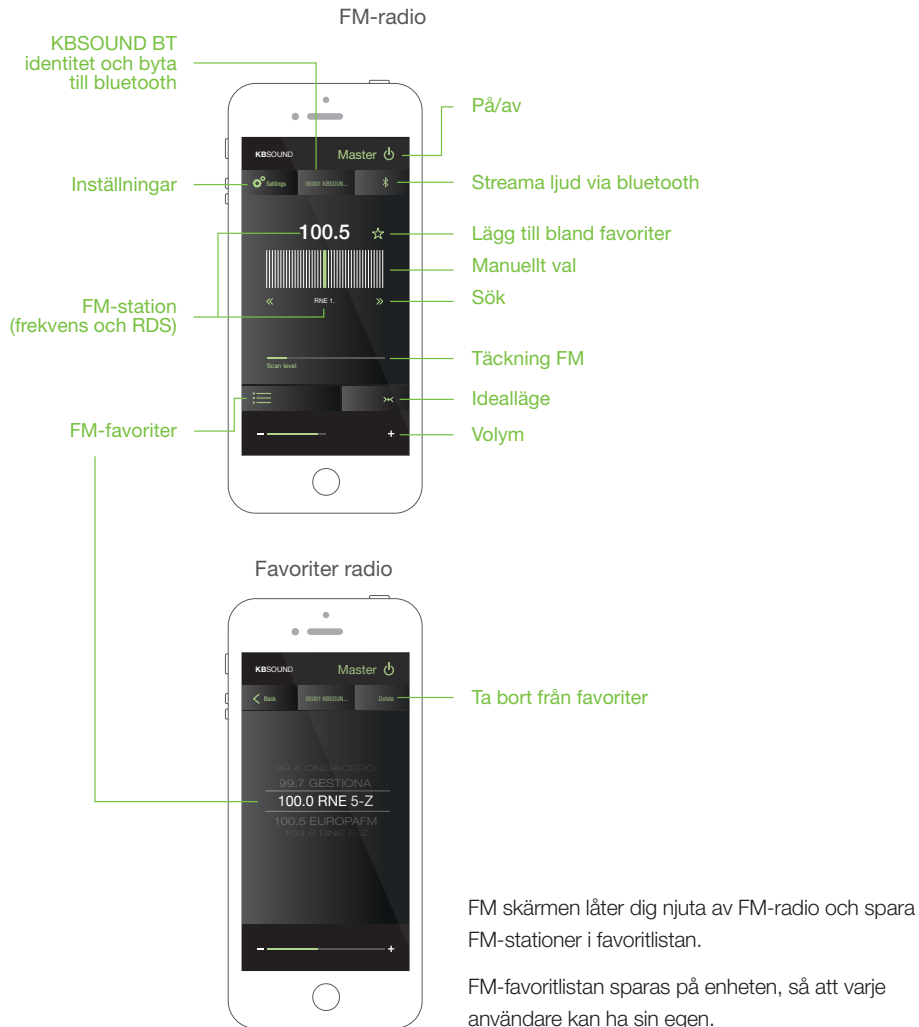
1. Se till att enheten är ansluten till huvudenhet (se kapitel 3).
2. Välj KBSOUND BT App på din Android.
3. Första gången du öppnar Appen, kommer FM-skärmen visas som standard.
4. Använd (⏻)-knappen för att stänga av/ sätta på systemet.

OBS: För att veta om KBSOUND BT App är öppen i bakgrunden (se kapitel 14.15 FAQ).

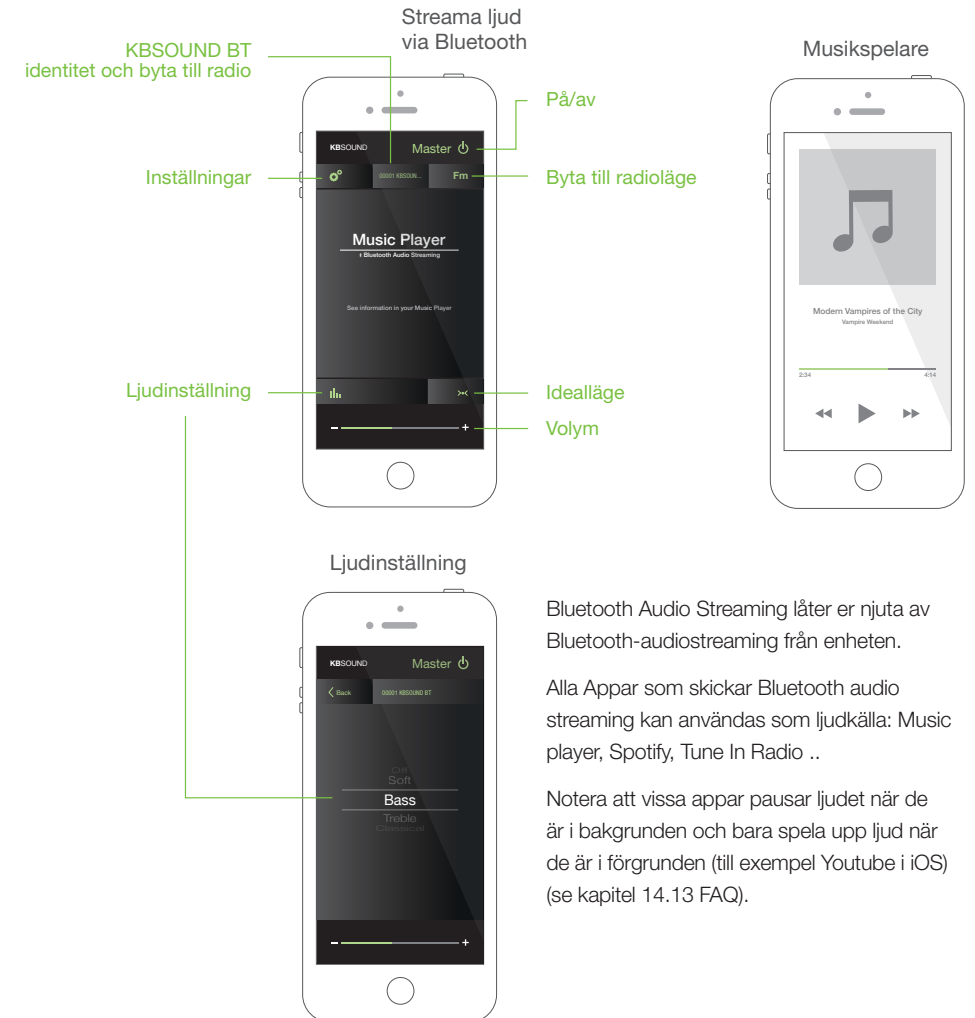
Notera att Appar som körs i bakgrunden förbrukar data och batteri.



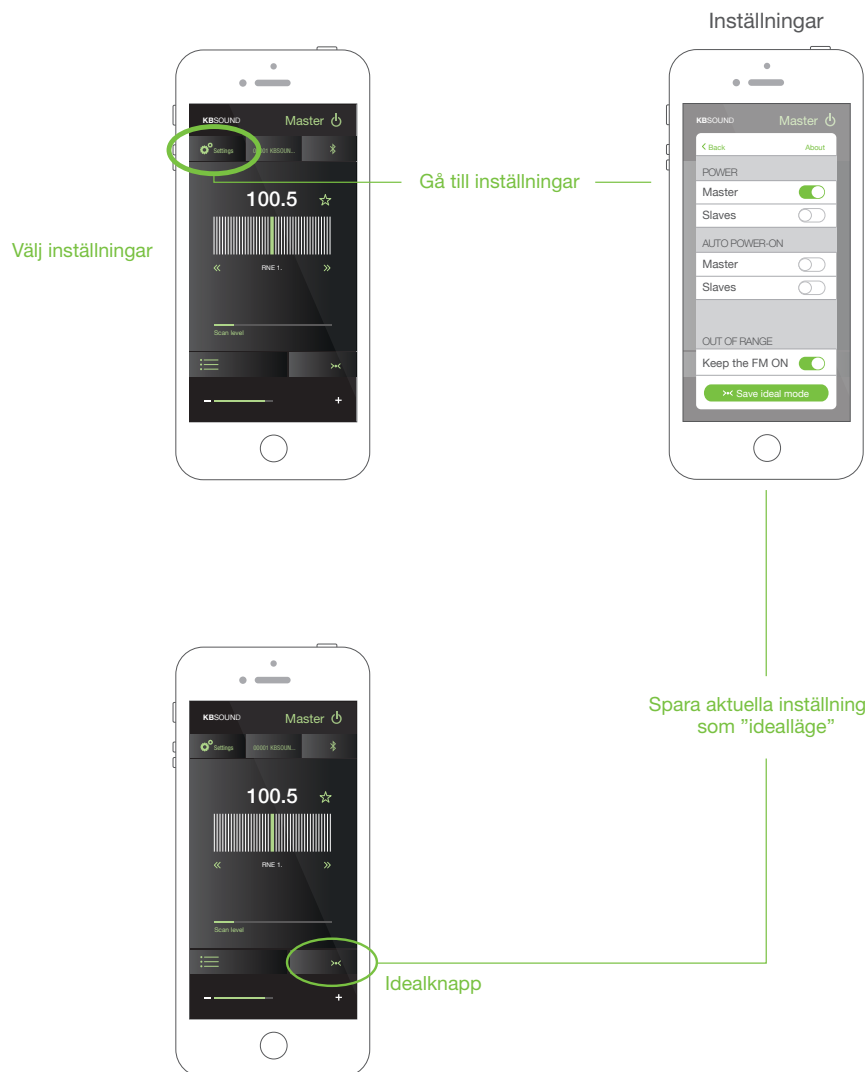
5. Lyssna på radio



6. Streama ljud via bluetooth



7. Idealläge



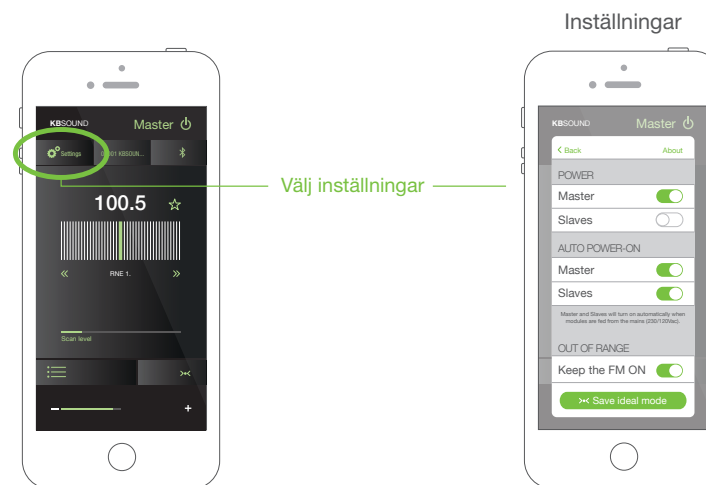
Varje enhet har sitt eget idealläge.

För att spara idealläge:

1. Välj Bluetooth audio streaming eller FM som ljudkälla .
2. För Bluetooth audio streaming: välj volym och de ljudinställningar som önskas.
För FM: välj volym och FM-frekvens som önskas.
3. Tryck på "SAVE IDEAL MODE" -knappen i inställningar.

För att aktivera idealläge, tryck bara "IDEAL" -knappen.

8. Inställningar



8.1 HUVUDENHET OCH SLAVENHETER

KBSOUND BT styr en huvudenhet och slavljudutgångar:

- Huvudenheten driver de båda högtalarna anslutna till terminalerna L + L-R + R- (se kapitel 12).
- KBSOUND BT kan köra Slavljudutgångar, eg. ljudförstärkare som är anslutna till terminalerna 65,66,4,62. (Se kapitel 12).

Gå till inställningsskärmen för att välja på / av-knappen för att aktivera huvudenheten och / eller slavmoduler.



8.2 AUTO, STRÖM PÅ (STARTLÄGE)

Uppstartsläge (Ljudinställningar när Huvudenheten drivs från elnätet 230V / 120V)
Standardinställningen är OFF.

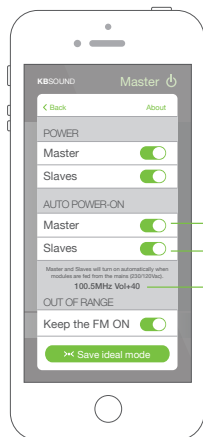
För att anpassa startläge, kan Auto-påslagningsfunktionen användas:

1. Standardinställningen för huvudenhet och slavar är Auto-ström på frånkopplad.
2. Välj önskad FM-radiostation och volym vid uppstart.



3. Aktivera inställningar från inställningsmenyn

Inställningsmeny



När denna omkopplare inaktiveras kommer Huvudenheten att förbli AV när den matas från elnätet (230 / 120VAC)

När denna omkopplare är aktiverad, kommer slavmodulerna förbli på när de matas från elnätet (230 / 120VAC)

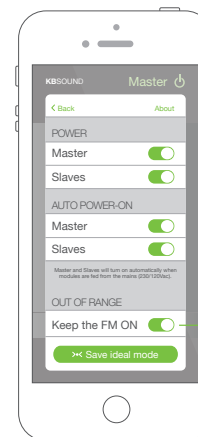
Ljudinställningar för startläge (ex. 100.5 Mhz, volym 40%)

8.3 BEHÅLLA FM PÅ NÄR BLUETOOTH-ENHET ÄR UTOM RÄCKVIDD

När Bluetooth-anslutningen mellan Huvudenhet och bluetooth-enhet går förlorad, är standardalternativet att stänga av musiken (Bluetooth audio streaming eller FM).

För att hålla FM på, när bluetooth-enhet är utanför räckvidd (exempelvis har användaren lämnat rummet), aktivera alternativet "KEEP THE FM ON" under inställningar .

Inställningar



När anslutningen mellan huvudenhet och externa enheter förloras, kan huvudenhet / Slavar behållas på eller stängas av automatiskt

Obs: Endast FM kan aktiveras som en musikkälla för automatisk startfunktion.

Bluetooth-strömmat ljud är inte tillgängligt för den här funktionen.

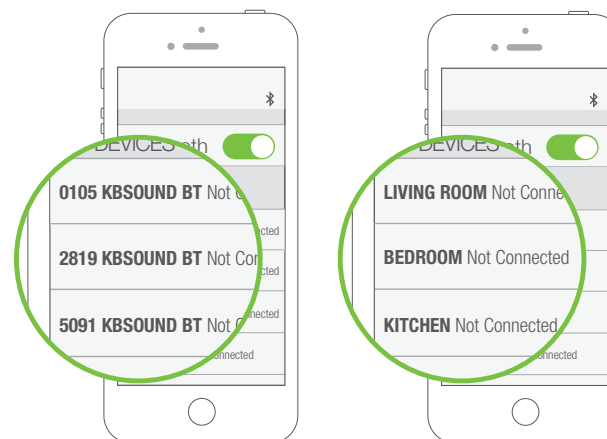
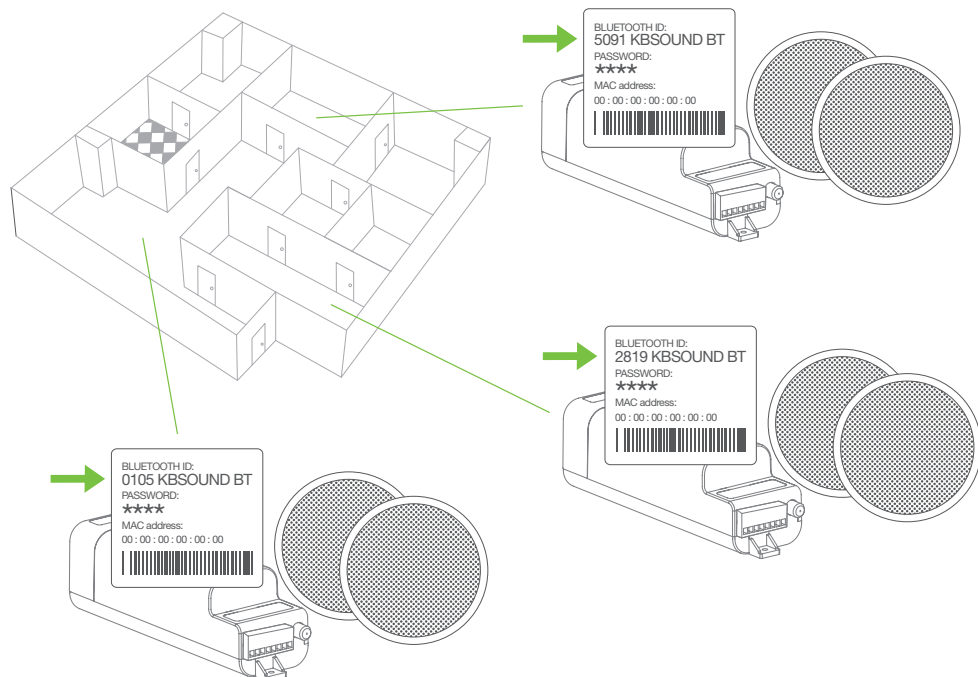
FM förblir på tills en annan enhet är ansluten och stänger av det.

9. Multirum: Bluetooth identitet

Flera huvudenheter kan installeras i samma hem. Var och en kommer att ha en unik KB SOUND BT Bluetooth identitet och lösenord.

Fabriksidentitet för varje huvudenhet är XXXX kbsound BT där XXXX är ett tal mellan 0000 och 9999. Standardlösenordet för varje huvudenhet är ett 4-siffrigt nummer mellan 0000 och 9999 (skiljer sig från kbsound BT Bluetooth identitet). Dessa data kan återfinnas på huvudenhetens etikett och etikett som finns i "Snabbguide".

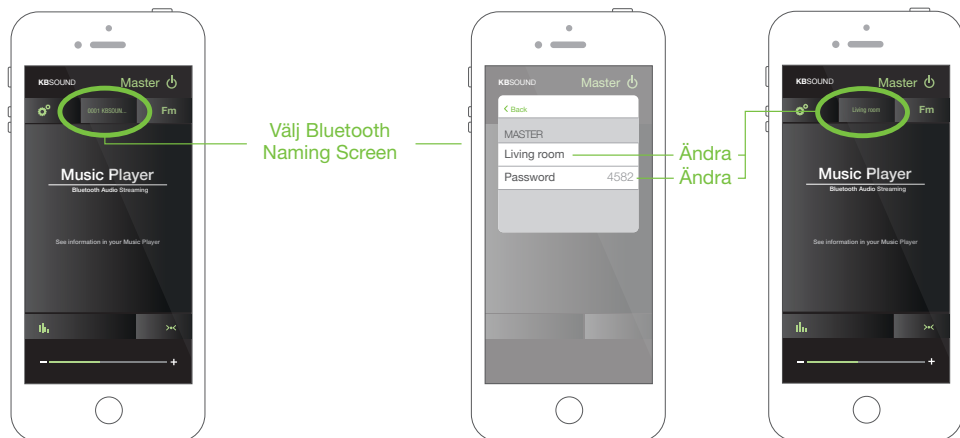
När mer än en huvudenhet installeras i samma hem, är det lämpligt att byta namn på KB SOUND BT Bluetooth identitet, vilket gör den dagliga driften mer användarvänlig.



Beteckningen måste vara ett namn som innehåller bara bokstäver och siffror. Andra symboler är inte tillåtna. Det är viktigt att använda ett namn som har en mening för att underlätta identifieringen av varje master. (Råd: använd namn som kök, vardagsrum, sovrum, etc.)

Varning: om Bluetooth identitet och / eller lösenord har glömts bort, återställ till fabriksinställningarna (se kapitel 11.6).

För att anpassa KB SOUND BT Bluetooth identitet och lösenord, öppna Bluetooth Zone Naming Screen och redigera identitet och / eller lösenord.

Bluetooth
Naming Screen

Anmärkning för ANDROID: I vissa ANDROID-modeller /-versioner är det möjligt att anpassa Bluetooth identitet i ANDROID Bluetooth inställningsmenyn. KB SOUND BT App kan dock inte uppdatera kbsound BT Bluetooth identitet när den har anpassats på detta sätt. Av denna anledning, om kbsound BT Bluetooth identitet ändras från menyn ANDROID Bluetooth-inställningar, var noga med att använda samma namn som används i App för att undvika förvirring.

Obs: När KB SOUND BT Bluetooth identitet har ändrats, kan uppdatering av iOS / Android Bluetooth Inställningsmenyn på vissa modeller / versioner kräva att du fränkopplar och återansluter, medan andra modeller / versioner måste fränkopplas och parkopplas igen.

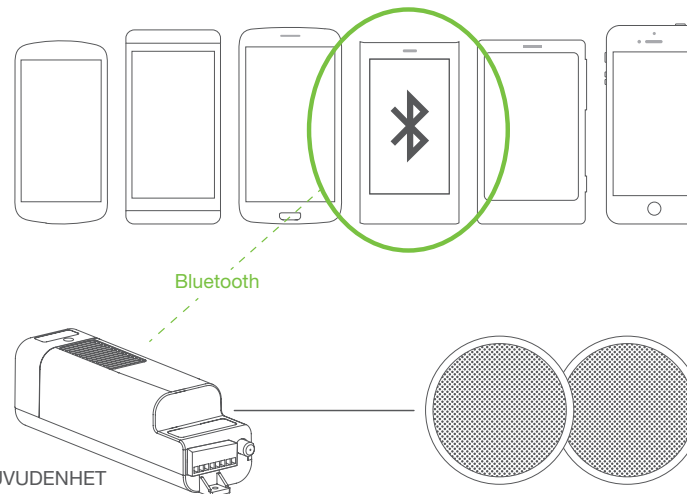
Varning för ANDROID: Notera att vissa ANDROID-modeller /-versioner kräver en fabriksåterställning när de parkopplats och fränkopplats igen. (Se kapitel 3.2).

Varning: Kom ihåg att vid fränkoppling och parkoppling igen, är det nödvändigt att känna till lösenordet.

10. Fleranvändare

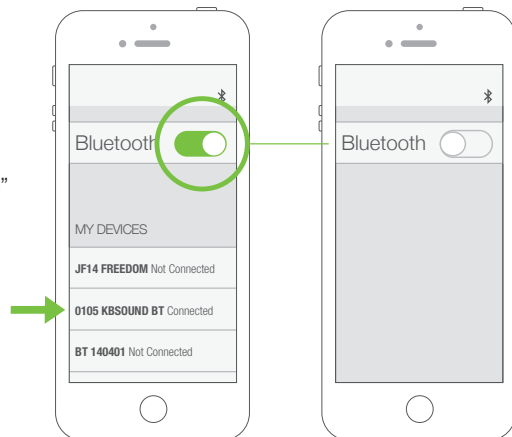
Flera användare kan parkopplas ihop. Dock kan endast en anslutas. Medan en användare är ansluten, kan andra användare inte ansluta till samma huvudenhet, förrän den första användaren avanslutit från enheten.

Flera enheter parkopplade,
endast en ansluten.

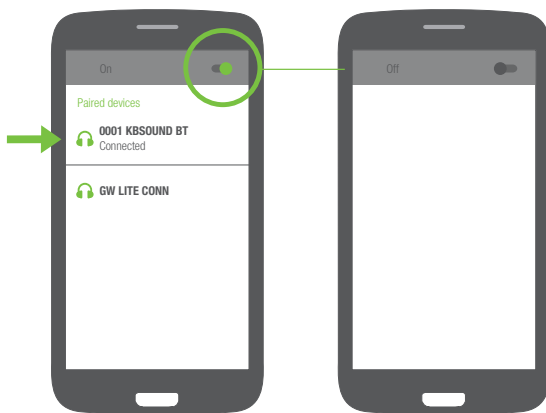


10.1 FRÅNKOPPLING iOS BLUETOOTH

1. Öppna inställningsmenyn för iOS Bluetooth.
2. Frånkoppla Bluetooth. (På vissa iOS-versioner finns bara total Bluetooth-frånkoppling).
3. Efter frånkoppling, notera att musiken stängs av, utom om FM är ljudkällan och "KEEP THE FM ON" är aktiverad (se kapitel 8.3).

**10.2 FRÅNKOPPLING ANDROID BLUETOOTH**

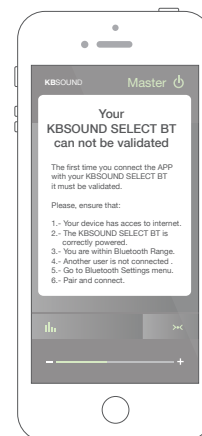
1. Öppna inställningsmenyn för ANDROID Bluetooth.
2. Frånkoppla Bluetooth.
Total Bluetooth-frånkoppling är lämpligt, även om vissa ANDROID-modeller /-versioner tillåter enskilda frånkopplingar. Notera att enskilda frånkopplingar ibland inte frånkopplar korrekt från alla Bluetooth-profiler. (Se kapitel 14.12 FAQ).
3. Efter frånkoppling, notera att musiken stängs av, utom om FM är ljudkällan och "KEEP THE FM ON" är aktiverad. (Se kapitel 8.3).



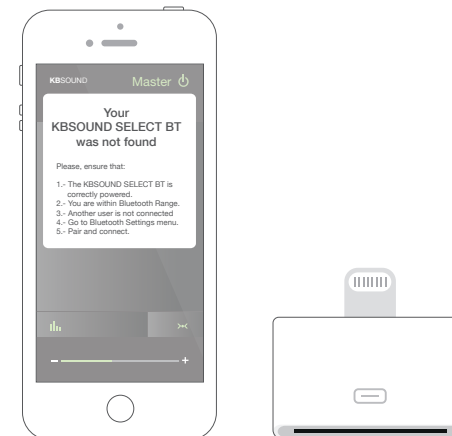
Obs: Följande process är bara ett exempel, (Google Nexus 5 / ANDROID 5.0.1) eftersom olika enheter har olika konfigurationer för olika märken, modeller och varianter.

11. Driftläge**11.1 VALIDERING HUVUDENHET**

När iOS/Android-enheten har parkopplats med huvudenheten och KB SOUND BT App ansluter till huvudenheten första gången, måste Appen validera hårdvaran, så det är nödvändigt att vara ansluten till Internet. Om Internet inte är tillgänglig, visas följande skärm.

**11.2 BLUETOOTH-ANSLUTNING**

När användaren öppnar KB SOUND BT App, om iOS/Android-enheten inte är ansluten till någon huvudenhet, visas detta på skärmen.



Anmärkning för iOS: Om Lighting-30 pin connector adapter används, var noga med att koppla bort adaptern från iOS-enhet innan du öppnar KB SOUND BT App.

11.3 RENSA PARKOPPLING

För att rensa parkopplingen mellan iOS/Android-enhet och huvudenhet, öppna inställningsmenyn för bluetooth på iOS/ANDROID.

Kom ihåg att du behöver lösenordet när du vill parkoppla igen. Så notera det innan du rensar parkoppling.

Varning: *Vissa Android tar inte bort alla sina interna data , efter rensad parkoppling. För att återigen parkoppla krävs att huvudenheten återställs till fabriksinställningarna (se kapitel 11.6), vilket innebär att alla parkopplade enheter kommer tas bort och de måste parkopplas igen. Testad med:*

GOOGLE NEXUS 5 / ANDROID 5.0.1

SAMSUNG GALAXY ALPHA / ANDROID 4.4.4

11.4 VOLYM

KB SOUND BT App hanterar två oberoende volymer: FM volym och Bluetooth-volymen.

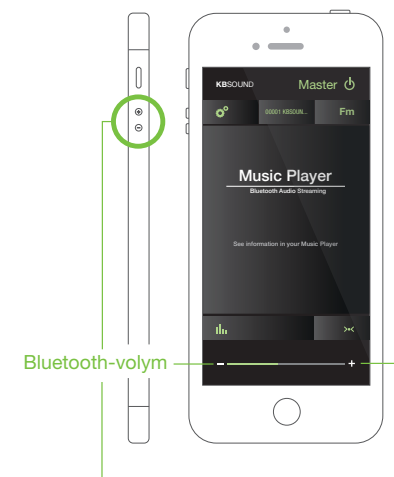
När FM väljs som källa för musik, kommer Appens volymindikator hantera FM-volym.



När Bluetooth-ljud är valt som musikkälla, kommer enhetens volymindikator hantera Bluetooth-volymen.

Bluetooth-volymen är volymstyrning för alla musikkällor som kan väljas för streamat ljud (musikspelare, lyssna på radio, Spotify, ...).

Eftersom Bluetooth-volymen är enhetens operativsystemvolym, styr enhetens volymknappar denna volym.



11.5 MEDDELANDEN OCH SAMTAL UNDER ANVÄNDNING

När samtal tas emot av telefonen medan den är ansluten till huvudenheten, kommer ringsignalen höras i telefonen. Telefonsamtalet höras endast i telefonen, aldrig genom högtalarna.

När enheten tar emot meddelandesignal (e-post, sms, WhatsApp, ...) medan den är ansluten till huvudenheten, sänder telefonen detta ljud till Bluetooth audio streaming. Om Bluetooth audio streaming väljs i huvudenheten som ljudkälla, kommer signalen höras genom högtalarna. Men om huvudenheten är OFF eller FM är vald som ljudkälla, kommer signalen inte höras genom högtalarna.

Varning: notera att meddelandesignalerna beror på iOS / Android, meddelandeinställningar och även kan bero på varje enskild App inställning (till exempel WhatsApp inställningar).

Warning: take note that notifications depend on iOS/ANDROID Notification Settings Menu and also may depend on each particular App Settings (for example Whatsapp Settings).

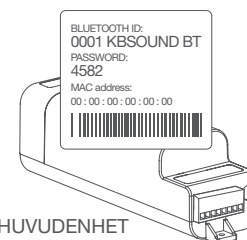
11.6 ÅTERSTÄLL TILL FABRIKINSTÄLLNING

1. Stäng KBSOUND BT Appen. (Viktigt: Lägg den inte i bakgrunden, stäng den, se 14.15 FAQ's).
2. Stäng av Bluetooth i iOS/ANDROID-Bluetooth inställningsmeny.
3. Återställ huvudenhet.



Håll knappen in 4 sekunder för att återställa enheten till fabriksinställningar.

Varning: Återställning av huvudenheten till fabriksinställningarna kommer att rensa alla inställningar och alla par kopplingar med andra enheter. KB SOUND BT Bluetooth identitet och lösenord hittas på etiketten på huvudenheten.



HUVUDENHET

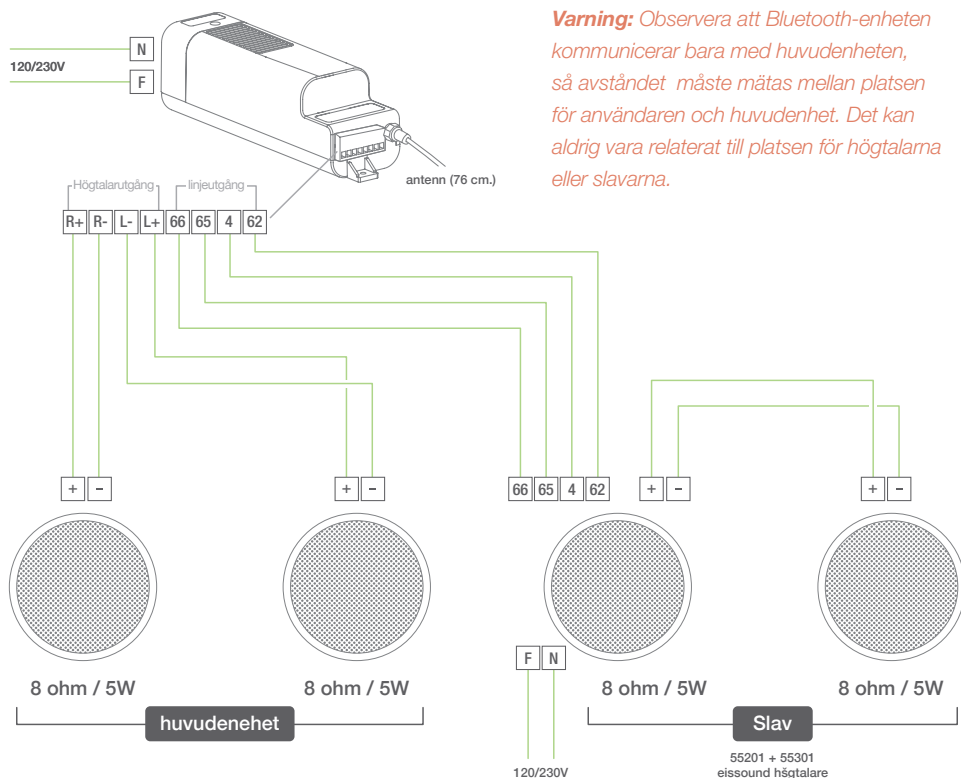
4. Starta Bluetooth i iOS/ANDROID-inställningsmeny.
5. Parkoppla och anslut (se kapitel 3).

12. Tillval slavar

The Master module has an audio output where amplifiers acting as a Slaves can be connected.

However, for the moment it is necessary to use ONLY with EISSOUND 55201 (Amplified Auxiliary Speakers) and expand the system to a maximum of 4 slaves.

Slaves and Master can be turned on and off joined or separately using the settings option (see chapter 8.1). The volume of Master and Slaves will always be the same.



13. Tekniska specifikationer

52791	MIN	NORMAL	MAX		COMMENTS
Mått		200x53x56		mm	
Spänning	85		264	Vac	50/60Hz, anslutning F,N
Frekvens	47		63	Hz	50/60Hz, anslutning F,N
Förbrukning		10	60	W	Anslutning F,N
Uteffekt			2,5	W	Anslutning L,R över 16ohm
			5	W	Anslutning L,R över 8ohm
			10	W	Anslutning L,R över 4ohm
Passband	20		20.000	Hz	
Aux.amplifier tillslagssignal		12	14	Vdc	Anslutning 62, 4
			220	mA	
Distortion		0,3		%	
Överhörning	68	85		dB	
FM Frekvensomfång	87,6		108.0	MHz	
FM antennimpedans		75		ohms	RF -kontakt
FM känslighet antenn		1,7	3,5	uV	
FM tuner distortion		0,1	0,5	%	
Bluetooth spec.		Class2 BT3.0 + EDR A2DP 1.0 AVRCP 1.0 SPP 1.0			
Trådlös överföring		2,4		GHz	
RF sändningseffekt		-10		dBm	
RF antenn		internal			
Räckvidd Bluetooth			10	m	

14. FAQ's

14.1 LJUDINSTÄLLNING

Ljudinställning lagras i huvudenheten. Därför startar enheten med de ljudinställningar som den senaste användaren ställt in.

14.2 BLUETOOTH NAMN OCH LÖSENORD

I "Snabbguiden" finns en kopia av den märkning som används på huvudenheten med KB SOUND BT Bluetooth identitet och lösenord.

14.3 FM-MOTTAGNING

Denna produkt har utformats och testats för att ge ett rimligt skydd mot störningar i bostadsmiljö .

Förbättra FM-mottagning: Förläng antennen och justera vinkeln för bästa mottagning. Var noga med att placera antennen så långt som möjligt från alla källor till elektriskt brus såsom halogenlampor, HVAC, lysrör, etc.

14.4 RDS INFORMATION RECEPTION

Appen är förberedd att ta emot RDS-information och visa den bredvid frekvensen. Vissa FM-stationer skickar inte någon RDS-information. Även om FM-mottagning är dålig, men ljudet hörs, kanske RDS-information inte tas emot. I dessa fall visas ingen RDS-information. För att förbättra det, kontrollera att FM-stationen sänder en FM-signal och använd en FM-antenn.

14.5 TA EMOT SAMTAL MEDAN MAN LYSSNAR PÅ FM-RADIO

Notera att FM inte pausas när telefonen tar emot ett samtal.

14.6 DÅLIG BT SIGNAL

Frekventa avbrott i BT-signalen kan härröra från hinder mellan telefonen och huvudenheten.

För att undvika dessa problem, öka avståndet mellan huvudenheten och annan RF-källa, såsom andra Bluetooth eller Wi-fi-utrustningar. Var noga med att anslutningen Bluetooth görs av telefonens operativsystem eftersom huvudenheten inte har kontroll över denna process.

14.7 PROBLEM BLUETOOTH PARKOPPLING

När ett felaktigt lösenord inmatas och rätt lösenord omedelbart återinmatas, kan det hända att enheten inte ansluter. För att fixa det, återställ huvudenheten och mata in rätt lösenord igen.

14.8 ANSLUTNINGSPROBLEM BLUETOOTH

IBland kan en telefon som tidigare parkopplats begära lösenordet igen, för att återansluta till huvudenheten. Detta härrör från telefonens operativsystem och huvudenheten har ingen kontroll över detta. Återinmatning av lösenordet låter dig fortsätta hantera enheten korrekt.

14.9 FEL I BLUETOOTH-ANSLUTNING

När Appen startas upptäcker du kanske att den fryser i en "loading" status. Dessutom kan Appen förlora sin förbindelse med huvudenheten och upphöra att fungera. Observera att Bluetooth-anslutningen hanteras av operativsystemet (iOS eller Android) i telefonen och huvudenheten har ingen kontroll över denna process. Telefonen hanterar många processer samtidigt (telefon, Wi-Fi, Bluetooth, interna processer) och de kan störa varandra.

Om detta inträffar, stäng Appen och öppna den igen. Detta gör det möjligt för styrprocessen för att starta om.

14.10 FRÅNKOPPLING BLUETOOTH

När Bluetooth manuellt kopplas bort av användaren eller Bluetooth är utanför räckvidd, kommer musiken stängas av utom om FM är ljudkällan och "KEEP FM ON" är aktiverad (se kapitel 8.3)

Vissa Android modeller / versioner kan delvis koppla ner Bluetooth. Då fränkoppling är ofullständig, kan vissa funktionsfel uppstå på grund av enheten är ansluten med olika profiler från olika enheter. För att fixa detta, stäng av Bluetooth i telefonen, slå på och anslut igen med huvudenheten. Om detta inte hjälper, återställ till fabriksinställningarna (se kapitel 11.6).

Ibland kan ett liknande problem uppstå i iOS-enheter, när Bluetooth audio streaming (A2DP-profilen) tvingas att omdirigera till en annan enhet från KBSOUND via AIRPLAY. För att åtgärda det här problemet, stäng av Bluetooth, slå på och anslut igen till huvudenheten. Om problemet inte löses av detta, återställ till fabriksinställningarna (se kapitel 11.6).

14.11 ÅTERANSLUTNING BLUETOOTH

Om enheten har tappat Bluetooth-räckvidd, sker återanslutning automatiskt inom 60 ". Om den är utom räckhåll i mer än 60 ", då måste återanslutning göras manuellt (se kapitel 3).

När en iOS-enhet har fränkopplats manuellt av användaren (se kapitel 10.1), måste återanslutning göras manuellt.

Vissa Androidmodeller/- versioner har en automatisk återanslutning som en del av deras interna driftläge. Ibland kan detta aktiveras och inaktiveras i inställningsmenyn ANDROID Bluetooth. Det finns också många "gadgets" för Android som styr dessa funktioner och olika versioner/modeller kan arbeta på olika sätt.

14.12 FLERENHETSANSLUTNING I FÖRHÅLLANDE TILL BLUETOOTH-PROFILER

KBSOUND BT App styr AVRCP, A2DP och SPP Bluetooth-profiler. AVRCP och A2DP profiler är relaterade till Bluetooth-strömmat ljud, medan SPP profil är relaterad till fjärrkontrollen.

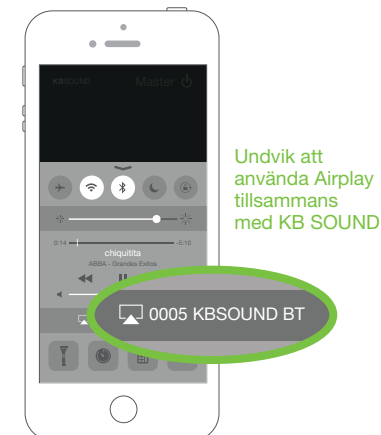
Android-enheter kan endast anslutas till en huvudenhet. När en andra huvudenhet ansluts, kopplas den första bort automatiskt.

iOS-enheter kan anslutas samtidigt med mer än en huvudenhet.

KB Sound App kommer dock bara att hantera en (den första som den var ansluten till). Det är lämpligt att endast ansluta till en huvudenhet, eftersom det är den enda som kan manövreras.

iOS-enheter kan styra A2DP Bluetooth-profilen mellan flera enheter med AirPlay omdirigering. Men airplay inte hantera SPP Bluetooth-profilen, så när AirPlay används med KBSOUND BT, men kan vissa oväntade problem uppstå.

Om detta inträffar, stäng Appen och öppna den igen.



14.13. STRÖMMA BLUETOOTH-LJUD FRÅN APPARI BAKGRUNDEN

När Bluetooth-strömmat ljud är valt som källa för ljud, kan vilken Bluetooth Ljud-App som helst användas som ljudkälla: Musikspelare, Spotify, Tune In Radio, Youtube, ...

Detta tillvägagångssätt är mer flexibelt än att integrera tjänsterna i Appen.

Som ett resultat kommer alla tjänster att vara kompatibla, inte bara de tjänster som anges i Appen. På detta sätt kan varje användare spela musiken med sin favoritspelare och är inte begränsad till KB SOUND BT App.

Notera att vissa appar pausar ljudet när de är i bakgrunden och spelar bara upp ljud när de är i förgrunden (till exempel Youtube i iOS).

14.14 VAD GÖRA VID BORTGLÖMT LÖSENORD

För att parkoppla med en ny enhet är det nödvändigt att känna till KB SOUND BT Bluetooth identitet och lösenord (se kapitel 3).

Båda uppgifterna kan anpassas (se kapitel 9). Om de har ändrats från fabriksinställningarna och du förlorar dem, är sättet att återställa denna information enligt följande: Anslut en annan enhet som tidigare har parkopplats, öppna sedan Bluetooth Naming Screen (se kapitel 9), och notera identitet och lösenord.

Om det inte finns någon möjlighet att finna KB SOUND BT Bluetooth identitet och lösenord, återställ Master till fabriksinställningarna (se kapitel 11.6) och kontrollera information på etiketten på huvudenheten.

14.15 iOS OCH ANDROID MULTITASKING

Det är mycket viktigt att skilja mellan App i bakgrunden och App i förgrunden.

Multitasking tillåter appar att utföra vissa uppgifter i bakgrunden medan du använder andra appar. App i förgrunden är den användaren kan se i skärmen. Samtidigt kan andra applikationer vara verksamma i bakgrunden.

När du trycker på iOS/Androidenhetens HOME-knapp, skickas App till bakgrunden. Notera att en App som arbetar i bakgrunden förbrukar data och batteri.



Att stänga en App innebär att Appen är permanent stängd och inte arbetar i bakgrunden. Hur man stänger Appar kan vara skilja mellan olika enheter, även om processen kan vara likartad. Se deras bruksanvisningar för att se hur man gör.



14.16. VAD GÖRA OM KBSOUND BT APP INTE FUNGERAR

1. Stäng KBSOUND BT App.

(Viktigt: skicka den inte till bakgrunden, stäng den, se kapitel 14.15)

2. Stäng av Bluetooth i iOS/ANDROID Bluetooth inställningsmeny.

3. Sätt på Bluetooth i iOS/ANDROID Bluetooth inställningsmeny.

4. Öppna KBSOUND BT Appen.

Om Appen fortfarande inte fungerar ordentligt, återställ till fabriksinställning (se kapitel 11.6).

CENTRAL

Polígono Malpica Calle F Oeste
Grupo de Naves Gregorio Quejido, 87-88
50016 Zaragoza (SPAIN)
Tel.: 34 976 46 55 50
Fax: 34 976 46 55 59
comercial@eissound.com

www.eissound.com



eissound

It's Soundlife!